



**ESPAI
MACIÀ**
LES BORGES BLANQUES

Vine a conèixer
**EL SOMNI DE
FRANCESC MACIÀ**



**DOSSIER
DE PREMSA**



Vine a visitar l'**Espai Macià**, un equipament destinat a difondre el llegat i la figura de **Francesc Macià**.

- L'exposició permanent titulada "El viatge de Macià" consta de fotografies, documents i audiovisuals que mostren la vessant personal, professional i política del que fou president de la Generalitat de Catalunya.
- Un equipament destinat a difondre la figura, trajectòria i manera d'entendre el món de Francesc Macià.
- L'espai també és un punt de partida a partir del qual iniciar la descoberta turística del seu entorn.

L'Espai Macià és un equipament cultural de les Borges Blanques dedicat a difondre el llegat, la figura, trajectòria i manera d'entendre el món de Francesc Macià inaugurat el 14 d'abril del 2011, coincidint amb la commemoració del 80è aniversari de la proclamació de la Segona República.

L'Espai Macià acull l'exposició permanent "El viatge de Macià" que pretén generar un vincle afectiu amb l'època i transcendència del que fou president de la Generalitat de Catalunya i situar al visitant en aquest moment històric del país, però també en els anys posteriors fins arribar avui en dia on el somni de llibertat i de progrés de Macià encara té vigència. L'equipament cultural fa difusió del llegat de la figura, la trajectòria i la manera d'entendre el món de Francesc Macià.

L'Espai Macià té una clara vocació d'esdevenir un punt d'aturada imprescindible del turisme que visiti les Borges Blanques, les Garrigues, les Terres de Ponent, o la demarcació de Lleida i és el punt de partida des d'on iniciar la descoberta turística de la zona. Al mateix temps també pretén ser un punt de visita obligatòria per tots aquells amants de la història del país i és un dels indrets englobats dins de la Xarxa d'Espais de la Memòria de la Generalitat de Catalunya. És per tot plegat que el mateix Espai Macià alberga un Punt d'Atenció Turística.

L'exposició permanent "El viatge de Macià" s'ubica a les dues plantes superiors de l'edifici. Al primer pis hi ha ubicat el gruix expositiu que es divideix en deu àmbits diferents: Infància i primera joventut; Macià enginyer militar; Els fets del *Cu-Cut!*; Macià Diputat (2 etapes); Dictadura de Primo de Rivera; Exili; Prats de Molló; judici a París; Primera síntesi: El viatge de Macià; Exili, retorn i proclamació de La República; Mort de Macià; Síntesi final: El somni de Macià.

Tot i que Francesc Macià va néixer a Vilanova i la Geltrú, els seus pares procedien de les Borges Blanques. Macià va conservar nombrosos records de les Borges on cada estiu la família s'hi traslladava amb tots els germans. A més, la seva dida era de Cervià de les Garrigues i, anys més tard, fou Diputat per les Borges Blanques ciutat que li guarda molta estima i a la qual sempre hi va estar vinculat.

L'Espai Macià està al centre de les Borges Blanques, a 35 km de Lleida (20 minuts) i a 1 hora i 30 minuts de Barcelona, uns 150 km. Es pot arribar amb cotxe per la N-240, l'AP-2 i la C-233; amb tren o amb autobús. L'Espai Macià es troba a la Plaça Ramon Arqués, 5 de les Borges Blanques i està obert de dimarts d'11.00 a 13.00 hores, dimecres i dijous de 17.00 a 20.00 h, dissabtes de 10.00 a 14.00 i de 17.00 a 20.00 h i diumenges de 10.00 a 14.00 hores. L'Espai Macià compta amb la pàgina web: <http://espaimacia.cat/> i té presència a Facebook, Twitter, Youtube, Instagram i TikTok.

“Els que hi entenen diuen que per fer enlairar un estel cal mirar ben amunt i ben lluny i no tenir por del vent, perquè com més fort bufa en contra més alt s’aixeca l’estel”.

Francesc Macià, de menut, sembla que feia volar estels a la platja de Vilanova i que durant tota la seva vida en va seguir fent volar, amb la mirada fixa en l’horitzó inabastable.

Comprava el paper a la botiga del costat de casa, fabricava amb cura l’estel i un cop lligat al primer cordill que trobava hi escrivia algun desig pensant que algun dia es faria realitat. Creia que els estels quan volen lliures posseeixen un poder màgic i especial. De vegades l’estel queia a terra i llavors pensava que el desig potser ja no es realitzaria. D’altres vegades, però, una ventada li prenia de les mans i se l’enduia horitzó enllà. Aleshores l’acomiadava emocionat i convençut que el desig que havia somniat es compliria o que potser algú, en un lloc ignot, recolliria l’estel solitari i el tornaria a fer enlairar de nou.

Sumari

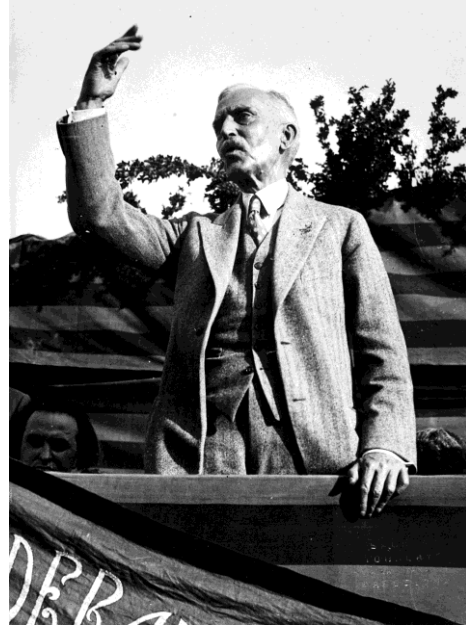
Francesc Macià	7
Francesc Macià i les Borges Blanques	8
L'Espai Macià.....	10
Vocació de l'Espai Macià.....	12
El viatge de Macià – exposició permanent	13
Informació bàsica.....	16
Crèdits.....	17

Francesc Macià (Vilanova i la Geltrú, 1859 - Barcelona, 1933)

122è president de la Generalitat, el primer d'època contemporània. Tot i que Macià havia nascut a Vilanova i la Geltrú, sempre es va vincular molt amb les terres de Lleida. De fet els seus pares eren de les Borges Blanques on hi vivien els seus padrins, la seva dida era de Cervià de les Garrigues i als estius la família anava a les Borges Blanques amb tots els germans.

Després d'ingressar a l'exèrcit, va arribar a Lleida el 1887 fer fer-se càrrec de la *Comandancia de Ingenieros Militares*. El 1895 va assolir el grau de comandant i el 1904, el de tinent coronel. Les seves relacions amb els cercles econòmics de la plana lleidatana van determinar el seu matrimoni, el 1888, amb Eugènia Lamarca, filla d'un terratinent d'Alcarràs.

El 1907 va acceptar ser el candidat de Solidaritat Catalana per les Borges Blanques i Barcelona. Aleshores, sota l'amenaça de formació d'un tribunal d'honor, va renunciar voluntàriament a la carrera militar. Entre el 1907 i el 1923 va obtenir l'escó del districte de les Borges Blanques i va esdevenir un personatge important en els cercles polítics lleidatans.



Francesc Macià en un discurs (Arxiu Nacional de Catalunya -Fons Francesc Macià) Foto: Sagarra i Torrents.

Alhora, experimentava una evolució política que feia augmentar la seva influència personal sobre el moviment nacionalista.

Va estar afiliat a la Lliga Regionalista fins al 1912, però d'una manera més nominal que efectiva. Decebut pel fracàs de la coalició Solidaritat Catalana, va començar a acostar-se al republicanisme catalanista i a l'obrerisme radical. Aquesta radicalització explica que posés en marxa el partit independentista Estat Català (1922).

Exiliat amb motiu del cop d'estat de Primo de Rivera, va iniciar una nova vida política com a militant incansable de la llibertat. És l'època de l'intent d'invasió de Catalunya des de Prats de Molló (1926), conspiració que va acabar amb la seva detenció per la policia francesa.

En tornar de l'exili el 1931, va participar en la creació d'Esquerra Republicana de Catalunya, formació de la qual va ser elegit president. Després de la victòria electoral del seu partit, el 14 d'abril de 1931 va proclamar l'Estat Català integrat en la Federació de Repúbliques Ibèriques. Després de negociar amb el govern provisional de la república espanyola, va acceptar la creació de la Generalitat de Catalunya. En va ser president fins que va morir, el dia de Nadal de 1933. El seu enterrament va aplegar una multitud, la qual cosa demostra la popularitat de la seva figura. Tothom li deia amb simpatia "l'Avi", i es va convertir en un símbol de la voluntat d'afirmació nacional de Catalunya.

Francesc Macià i les Borges Blanques

Els pares de Francesc Macià, Joan Macià i Artigues i Maria Llussà Segarra, procedien de les Borges Blanques, concretament de Cal Ganyada i de Cal Martino, respectivament. El fet que Francesc Macià nasqués a Vilanova i la Geltrú fou fruit del moment d'expansió que va viure el negoci d'exportació d'oli del seu pare que es va haver d'instal·lar a Vilanova per establir el negoci d'exportació per mar.

Malgrat no viure la infantesa a les Borges Blanques, Macià hi tenia nombrosos records. Als estius, la família anava a les Borges Blanques amb tots els germans i on vivien els padrins. La seva dida era de Cervià de les Garrigues i, anys més tard, l'enginyer Francesc Macià va assumir les obres de conducció d'aigua a les Borges. Va ser nomenat fill adoptiu del municipi l'any 1892 i a partir del 1907 va ser el representant d'aquest districte electoral al Congrés dels Diputats i fou reelegit a les eleccions de 1910, 1914, 1916, 1918, 1919, 1920 i 1923.



Macià visita les Borges Blanques amb motiu de l'homenatge que se li va retre després de la seva renúncia com a diputat a Corts el 1915 (ANC-Fons Francesc Macià) Foto: Josep Badosa.

De la seva etapa d'enginyer també en va deixar algunes obres a les Terres de Lleida. La seva primera obra va ser el dipòsit d'aigua a Puigverd de Lleida (Segrià) que encara es conserva. A més, també va dibuixar el plànol de la ciutat de Lleida i va realitzar diversos projectes a la Seu Vella i treballs topogràfics per al traçat de la línia ferroviària de la Pobla de Segur, la carretera de la Seu d'Urgell a Andorra i per al projecte de ferrocarril entre Lleida i Pont de Suert.

En la seva etapa de diputat a les Corts Francesc Macià defensarà la pagesia lleidatana i els interessos dels electors garriguencs. És a les Borges Blanques on Macià es forja com

a dirigent i líder carismàtic. De fet, una de les imatges que il·lustren l'estima que els veïns de les Garrigues tenien a Macià és la del 1916 del viatge en tren fins a Madrid que van fer 600 persones de la zona per entregar l'acta de diputat d'un Macià decebut per la vida parlamentària.

De Macià a les Borges són també conegudes les seves visites i els discursos que va pronunciar des dels balcons que avui encara es conserven a la plaça de l'1 d'octubre, un dels emplaçaments utilitzats per al rodatge de la pel·lícula *El Coronel Macià* de Josep Maria Forn.

Durant la seva vida política, Macià va estar fortament preocupat pels interessos agrícoles de la comarca i molt sensibilitzat amb els problemes de la comercialització de l'oli. Tan fou així que la Constitució de l'Havana de 1928 recull en el seu títol XXVIII del Règim Agrari el següent: “Enviarà pel seu compte professors tècnics catalans a l'estranger, per estudiar procediments agrícoles intensos, mètodes de conservació, envasament, embalatge i exportació de productes. Però curarà la millor puresa i la possible estandardització dels olis catalans, i evitarà que aquests siguin adquirits per altres països mediterranis que els fan passar com a mercaderia d'aquests països”.

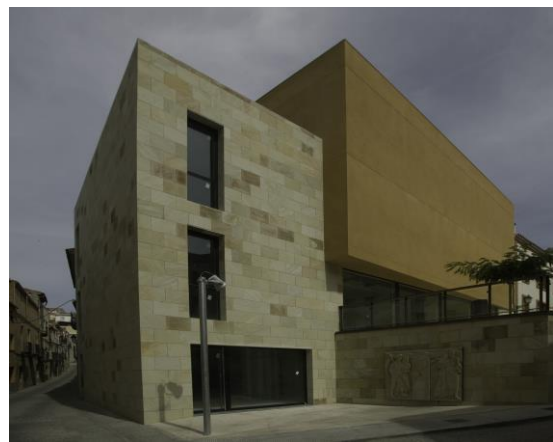


Mítting del President Macià a la Plaça de les Borges Blanques (any 1931) Fons: ANC.

L'Espai Macià

L'Espai Macià és un equipament cultural de les Borges Blanques que difon, a través d'una exposició i diversos audiovisuals, el llegat de Francesc Macià, la seva figura, la seva trajectòria i la seva manera d'entendre el món, basada en la llibertat, la justícia social i el progrés, quelcom que avui dia segueix estant plenament vigent.

L'Espai Macià està ubicat en un edifici de nova planta situat al bell mig del centre històric de les Borges Blanques, a la plaça Ramon Arqués número 5. L'edifici s'ubica a on antigament hi havia Ca la Palaueta i té 800 metres quadrats de superfície dividits en quatre plantes.



L'edifici en ruïnes Ca la Pauleta (a l'esquerra) ocupava el solar on actualment hi ha l'Espai Macià (dreta).

A la planta -1, per la qual s'hi pot accedir o bé directament pel carrer Hospital o bé des de dins de l'edifici, hi ha la Sala Arts25400 habilitada per a conferències i exposicions amb una capacitat per a una cinquantena de persones i un espai previst per a fer petits tasts d'oli o vi, emfatitzant així la relació de Francesc Macià amb els productes i la cultura de la zona.

L'entrada s'ubica a la planta 0 a on hi ha la recepció de l'Espai Macià i el Punt d'Atenció Turística de les Garrigues. En aquest espai hi ha instal·lats sis elements expositius que fan un cop d'ull al patrimoni de la comarca, a la riquesa dels olis de la zona i d'altres productes com el vi o les ametlles, a la història del municipi de les Borges Blanques, a la figura de Macià i als espais de la memòria de Catalunya, dins dels quals s'hi inclou l'Espai Macià. La planta 0 també acull la botiga de l'Espai Macià.

L'exposició permanent "El viatge de Macià" s'ubica a les dues plantes superiors de l'edifici. A la segon pis hi ha ubicat el gruix expositiu que es divideix en deu àmbits diferents:

- Infància i primera joventut
- Macià enginyer militar
- Els fets del *Cu-Cut!*
- Macià Diputat (2 etapes)
- Dictadura de Primo de Rivera
- Exili, Prats de Molló, judici a París
- Primera síntesi: El viatge de Macià
- Exili, retorn i proclamació de La República

- Mort de Macià
- Síntesi final: El somni de Macià

A la quarta planta s'hi projecte l'audiovisual "El somni de Macià", un vídeo de caire reflexiu que intenta transmetre el sentit contemporani i els valors que suposa parlar de Macià al segle XXI. El vídeo estableix, per un costat, el vincle de Macià i altres mandataris sobre la base de l'argument de la defensa d'un somni, i per altra banda, destaca la missió que va tenir Macià i el camí que va haver de recórrer, així com alguns dels seus pensaments.

Vocació de l’Espai Macià

L’Espai Macià va néixer amb una clara vocació d’esdevenir un punt d’aturada imprescindible del turisme que visiti les Borges Blanques o la demarcació de Lleida, o ser el punt de partida a partir del qual iniciar la descoberta turística de la zona. Al mateix temps també pretén ser un punt de visita obligatòria per tots aquells amants de la història del país i és un dels indrets englobats a la Xarxa d’Espais de Memòria de la Generalitat de Catalunya. És per tot plegat que el mateix edifici que acull l’exposició “El viatge de Macià” alberga un Punt d’Atenció Turística.

Turísticament parlant, les Borges Blanques és coneguda com la “capital mundial de l’oli” i els seus vins també són remarcables, fets que atrauen força turisme gastronòmic i enoturisme. De la zona cal destacar altres indrets turístics com l’antic molí d’oli i refugi de la Guerra Civil de Cal Gineret, la Seu Vella de Lleida, el Museu de Lleida, el Conjunt rupestre de la Roca dels Moros del Cogul, el Museu i Centre de la Cultura de l’Oli de Catalunya de la Granadella, o el jaciment arqueològic dels Vilars a Arbeca, entre d’altres.



Entrada principal de l’Espai Macià.
Foto: Departament de Justícia, Generalitat de Catalunya.

El viatge de Macià – exposició permanent

L'espai expositiu pretén generar un vincle afectiu amb l'època i transcendència de Francesc Macià. Aquest va viure en un moment d'intens canvi a nivell mundial que va desembocar en dues guerres mundials per una banda i en la Guerra Civil Espanyola per l'altra. La seva personalitat va quedar fortament marcada per tots aquests esdeveniments i l'exposició que porta per títol "El viatge de Macià" pretén situar al visitant en aquest moment concret de la història de Catalunya, però també en els anys posteriors fins arribar avui en dia on el somni de llibertat i de progrés de Macià encara té vigència.

La museografia ofereix al visitant la gestió del temps per mitjà de diferents nivells de lectura i d'instruments expositius que permeten fer la visita en 30 minuts o dedicar-hi un parell d'hores si el visitant vol aprofundir en tots els documents que conté l'exposició. Aquesta remarca el llegat polític de Macià i el conjunt de valors que transmet la seva personalitat com l'honestedat, la fermesa, l'idealisme, la lluita o la llibertat i narra la història de Francesc Macià de manera lineal, però oferint al mateix temps, una lectura en clau de present i de futur. Com no podia ser d'una altra manera, l'audiovisual "El somni de Macià" també remarca el vincle que va tenir Macià amb les Borges Blanques. Per tot plegat, l'empresa Stoa, responsable del projecte museogràfic de l'Espai Macià ha basat l'exposició en tres metàfores vinculades a Macià: el viatge, l'horitzó o el far i el somni. Com a element expositiu de referència s'han fet servir estructures de maletes, inspirant-se així, en els viatges de Macià. Aquestes maletes permeten ubicar textos, objectes, fotografies, pantalles interactives, etc. i es troben al llarg de l'exposició en diferents tipologies, mides i posicions. Els interactius inclouen una gran quantitat d'informació i permeten aprofundiments molt amplis sobre un tema concret.



Exposició permanent "El viatge de Macià" a l'Espai Macià.
Foto: Departament de Justícia, Generalitat de Catalunya

L'exposició també conté tres pantalles tàctils, dues de les quals pensades per a la reflexió emotiva i un tercer que narra els fets de Prats de Molló. Finalment, l'altre element museogràfic són les escenografies que contextualitzen el contingut dels àmbits, generen atmosfera i recreen un espai associat a quelcom clau.

Els diferents àmbits

Àmbit 1: Infància i primera joventut

(1859-1875) Contextualitza la família Macià i narra els jocs d'infància de Francesc Macià i el seu vincle amb les Borges Blanques.

Àmbit 2: Macià enginyer militar

(1875-1907) Explica l'etapa de Macià com a militar, el seu matrimoni amb Eugènia Lamarca i la seva activitat d'enginyer.

Àmbit 3: Els fets del *Cu-Cut!*

(1905) L'exèrcit espanyol acumula força desprestigi després de la pèrdua de les colònies i de les crítiques de la premsa, i és, en aquell moment que es produeixen els fets del *Cu-Cut!*

Àmbit 4: Macià Diputat (2 etapes)

(1907-1915) En aquesta primera etapa Macià es troba amb la seva vocació política, es posiciona políticament i també es decep i intenta renunciar a la seva acta de diputat a Madrid.

(1916-1918) A París Macià exerceix de corresponsal. En aquest àmbit també s'expliquen altres fets importants de l'escena internacional com la Revolució Russa o la proclamació de la República irlandesa.

(1917-1923) Aquesta segona etapa de diputat coincideix amb anys d'inestabilitat social com la vaga obrera de 1917, les Juntes de Defensa o l'Assemblea de Parlamentaris, entre d'altres. A més, Macià comença a fer més política de carrer ja que disminueix la seva activitat al Parlament i la idea de regeneració de l'estat espanyol queda totalment diluïda.

Aquest àmbit expositiu també recull tots els discursos i intervencions de Macià al Parlament que permeten seguir l'evolució ideològica de Macià durant el seu període de Diputat al Congrés.

Àmbit 5: Dictadura de Primo de Rivera

(1923-1930) En aquest espai s'explica el context en el qual es va produir el cop d'estat de Primo de Rivera i les conseqüències que va tenir per a Catalunya.

Àmbit 6: Exili, Prats de Molló, Judici a París

(1923 – 1927) Estat Català, a l'exili, busca aliances que no prosperen. Es produeix la santjoanada i es comença a gestar la invasió de Catalunya que acabarà amb el complot de Prats de Molló. Macià es jutjat a París amb gran ressò mediàtic de caire internacional.

Àmbit 7: Primera síntesi: El viatge de Macià

(1859-1933) El viatge de Macià és un audiovisual que fa una síntesi biogràfica a partir d'idees clau que mostren com el viatge ideològic de Macià que aparentment pot semblar contradictori és sòlid i ferm, amb una constant: l'honestedat, el seu caràcter ferm i idealista, l'amor per la terra.

Àmbit 8: Exili, retorn i proclamació de la República

(1827-1931) L'exili fa que Macià faci contactes a Amèrica, que es prepari una constitució provisional i que el retorn sigui clandestí. Un cop aquí, les eleccions de 1931 donen la victòria a Macià que proclama la República.

Àmbit 9: Mort de Macià

(1933) Macià mort precipitadament i el poble es volca en un enterrament multitudinari que serveix de reconeixement a la figura del que fou president de la Generalitat de Catalunya.

Àmbit 10: Síntesi final: El somni de Macià

Aquest audiovisual de caire reflexiu intenta trametre el sentit contemporani i els valors que suposa parlar de Macià al segle XXI.



De dreta a esquerra: Retrat de Macià (ANC), Macià a l'aeròdrom de Canudas del Prat del Llobregat preparat per llançar propaganda aèria de l'Estatut (ANC: Josep Gaspar i Serra, 1931-32), i caricatures de Macià durant el judici (ANC, 1927).



De dreta a esquerra: cartell de la proclamació de la República Catalana (ANC-Fons Gabrel Casas, 1931), i tomba de Macià al cementiri nou de Montjuïc (ANC-Fons Brangulí, Fotògrafs, 1933).

Informació bàsica

Espai Macià
Plaça Ramon Arqués, 5
25400 Les Borges Blanques

Horaris:

- Dimarts: d'11.00 a 13.00 h.
- Dimecres i dijous: de 17.00 a 20.00 h.
- Dissabtes: de 10.00 a 14.00 i de 17.00 a 20.00 h.
- Diumenges: de 10.00 a 14.00 h.

Preus de les entrades:

- Normal: 5 €.
- Reduïda: 3 € (grups de 9 o més, jubilats, professors, Carnet Jove).
- Gratuïta: menors d'edat.
- Familiar: primer membre 5 €, resta 3 € (més de 2 persones).

Com arribar-hi?

L'Espai Macià està al centre de les Borges Blanques, a 35 km de Lleida (20 minuts) i a 1 hora i 30 minuts de Barcelona, uns 150 km.

Amb cotxe, per la N-240, l'AP-2 i la C-233.

Amb tren: estació de la línia Barcelona – la Plana – Lleida

Amb autobús: Exprés Lleida-Les Borges (ATM Lleida).

Telèfon: 973 140 874

Correu electrònic: info@espaimacia.cat

Pàgina web: <http://espaimacia.cat>

Facebook: <https://www.facebook.com/espaimaciaborges>

Twitter: <https://twitter.com/espaimacia>

Youtube: <https://www.youtube.com/user/espaimacia>

Instagram: <https://www.instagram.com/espaimaciaborges/>

TikTok: <https://www.tiktok.com/@espaimacia>

Crèdits

Promogut

Ajuntament de les Borges Blanques

Finançament 2011

Ajuntament de les Borges Blanques,
Diputació de Lleida-Patronat de
Turisme, FEDER (Fons Europeu de
Desenvolupament Regional), Memorial
Democràtic, Institut d'Estudis
Ilerdencs, Departament de Cultura de la
Generalitat de Catalunya, Fons Estatal
d'Inversió Local.

Projecte arquitectònic

Balcells Arquitectes.

Idea Original i projecte d'equipament

Stoa, propostes culturals i Turístiques
S.L.

Projecte i producció d'interiorisme

Alfred Garcia Gotós Estudi, Arditell.

Projecte i producció museogràfica

Stoa, propostes culturals i Turístiques
S.L.

Assessorament i documentació històrica

Joan Sagués (Universitat de Lleida),
Josep Segura, Mariona Rovira.

Producció audiovisual

Wasabi Produccions S.L.

Disseny web

Can Antaviana

Fons Documentals

AFB (Arxiu Fotogràfic de Barcelona)
Agència AISA
Agència EFE
Agència Stock
AMGU (Archivo Municipal de
Guadalajara)
ANC (Arxiu Nacional de Catalunya)
Arxiu Històric de la Ciutat de Barcelona
Arxiu Josep Segura
Arxiu Manel Giné Freixes
Arxiu P. Farré
Arxiu Serra d'Or
Arxiu R. Castelló
Ateneu Popular de Ponent (Lleida)
ATV
Biblioteca de Catalunya
Biblioteca del Pavelló de la República
Fototeca
IEI (Institut d'Estudis Ilerdencs)
Museu Biblioteca Víctor Balaguer